

ESTUDIO REALIZADO, PATROCINADO
Y PUBLICADO POR IPSOS

CLAVES IPSOS

INFORME N°16
MARZO 2023



OBJETIVOS

Describir las opiniones y los comportamientos de las y los ciudadanos respecto de temas de interés para el país y para las personas, tanto como ciudadanos como clientes y/o usuarios.

Contenidos de esta edición:

Percepción de la seguridad pública, incluyendo:

- El problema de la seguridad pública en el país: opiniones y reacciones
- La seguridad pública en la agenda del Gobierno

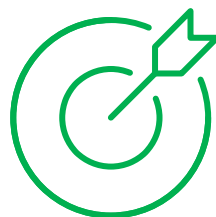


FICHA METODOLÓGICA



METODOLOGÍA

- Metodología cuantitativa.
- Diseño no probabilístico de muestreo por cuotas.



TÉCNICA

- Encuesta online en base a cuestionario estructurado.
- Fecha de aplicación de encuestas: 14 de marzo de 2023.



UNIVERSO

- Hombres y mujeres de 18 años o más de todas las regiones del país
- Marco Muestral: Panel Ipsos IIS.



MUESTRA

- Muestra de 800 casos. En un ejercicio de simulación probabilística el margen de error sería $\pm 3,5\%$
- Ponderación de datos por macrozona, sexo, y tramo etario, según proyecciones Censo 2017, y por GSE según información AIM.

MUESTRA PRE Y POST PONDERACIÓN

DISTRIBUCIÓN DE LA MUESTRA POR:

SEXO



	Sin ponderar	Ponderado
Hombres	50%	49%
Mujeres	50%	51%

EDAD



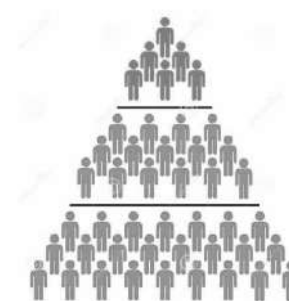
	Sin ponderar	Ponderado
18 a 29 años	29%	23%
30 a 50 años	37%	40%
51 años y +	34%	37%

ZONA



	Sin ponderar	Ponderado
RM	52%	42%
Regiones	48%	58%

GSE



	Sin ponderar	Ponderado
ABC1	32%	16%
C2	26%	13%
C3	25%	41%
D	14%	24%
E	3%	6%

* Muestra ponderada por Sexo, Edad y Zona de Residencia según proyecciones del Censo 2017. GSE según información AIM.

ACONTECIMIENTOS RELEVANTES EN PERÍODO DE MEDICIÓN

06 marzo	"Súper lunes", masivo retorno al trabajo y la vuelta a clases
08 marzo	Movilizaciones a lo largo de Chile conmemoran el día de la Mujer
08 marzo	Intentan robar camión blindado en el aeropuerto de Santiago. Dos muertos
08 marzo	Cámara de Diputadas y Diputados rechaza la reforma tributaria
08 marzo	IPC de febrero sorprendió a la baja: Precios caen un -0,1%, con inflación a doce meses de 11,9%
10 marzo	Cambio de gabinete: Presidente Gabriel Boric nombra a nuevos ministros y subsecretarios
13 marzo	Gobierno inicia hoy ambiciosa tramitación de su agenda legislativa tras cambio de gabinete
13 marzo	Ministro Marcel define lineamientos de nueva estrategia tributaria y oposición prepara propuesta propia
13 marzo	Canasta básica de alimentos anotará en febrero su primera caída en 21 meses tras IPC negativo
13 marzo	Gobierno no insistirá con la reforma tributaria en el Senado y comenzará un nuevo proceso de diálogo
14 marzo	Confianza de los consumidores chilenos vuelve a caer en febrero luego de dos meses al alza
14 marzo	Mujeres chilenas son las que realizan más transacciones financieras en Sudamérica
14 marzo	La Casa Blanca sale al rescate del sistema bancario tras colapso del Silicon Valley Bank
14 marzo	Hacienda se da plazo hasta abril para acordar pacto tributario
14 marzo	El Comité Ejecutivo de la CPC, encabezado por Ricardo Mewes, asistió a su primera audiencia formal con el Presidente Gabriel Boric
14 marzo	Mesa para acordar bordes de reforma a las pensiones arranca con el PDG y sin Chile Vamos
14 marzo	Ministro Marcel se reúne con el oficialismo, que busca acelerar el trámite de royalty en el Senado
14 marzo	Gobierno conformó mesa técnica de pensiones sin participación de Chile Vamos
14 marzo	Expresidente Lagos y rechazo de la reforma tributaria: "Tiene graves repercusiones negativas"
14 marzo	Día de trabajo de campo

PRINCIPALES RESULTADOS

El problema de la seguridad pública en el país: opiniones y reacciones

- Frente a la evolución del problema de la seguridad pública durante los últimos doce meses, la mayor parte de las personas entrevistadas opina que esta ha aumentado (85%). Una mínima parte de las personas piensa que los problemas de seguridad en el país ha disminuido (3%).
- Cuando se pregunta por los problemas actuales de seguridad en el país, los “asaltos, robos, portonazos y delincuencia urbana” concentran el mayor número de respuestas (57%). Le sigue a mucha distancia la “inseguridad y delincuencia por consumo de drogas, alcohol, personas durmiendo en las calles” (16% de menciones).
- El tema de “asaltos, robos, portonazos y delincuencia urbana” se considera principalmente como un problema de seguridad entre las personas de la Región Metropolitana.
- Dentro del tema de seguridad pública, la presencia en el país de bandas criminales organizadas, la existencia de narcotráfico, el insuficiente control en las fronteras y la incapacidad de los tribunales de justicia, se piensa son las principales razones que están generando problemas de seguridad pública en el país. Por segmentos, las razones que se detallan también concentran el mayor número de menciones.
- Dentro de las principales razones que se mencionan como generadoras de problema de seguridad, se aprecia que la opinión resulta más crítica a medida que aumenta la edad de los entrevistados.
- Frente a posibles medidas que se pudiesen haber adoptado para reducir el riesgo de ser víctima de delito, solo una mínima parte de los entrevistados declara no haber tomado algún tipo de medida (5%). Lo más mencionado es dejar de portar objetos de valor en la vía pública, dejar de salir cuando está oscuro y evitar dejar la vivienda sola. Por segmentos, tanto las mujeres como las personas mayores de 50 años, declaran haber tomado mayor cantidad de medidas.

PRINCIPALES RESULTADOS

La seguridad pública en la agenda del gobierno

- La mayor parte de los encuestados opina que el Gobierno es quien tiene la mayor responsabilidad de enfrentar los problemas de seguridad pública del país. Muy de cerca en respuestas se ubican los tribunales de justicia y Carabineros y PDI.
- Transversalmente en todos los segmentos entrevistados existe la opinión de que el Gobierno es el principal responsable de enfrentar los problemas de seguridad. Por zonas, en la Región Metropolitana se le asigna especial importancia.
- De los distintos temas presentados sobre actualidad nacional, la delincuencia es la que se considera debería ser prioridad para el gobierno (56%). También importantes, pero a distancia de la primera está inflación (35%) y salud (30%).
- La delincuencia además de concentrar el mayor número de respuestas a nivel total, también se considera la más importante en los distintos segmentos en análisis (sexo, edad, NSE).
- Solo el 17% de los entrevistados piensa que la seguridad no es un tema prioritario para el gobierno. Sin embargo, dentro de los distintos niveles de prioridad, solo el 33% piensa que es muy prioritario y el 49% que es algo o poco prioritario.

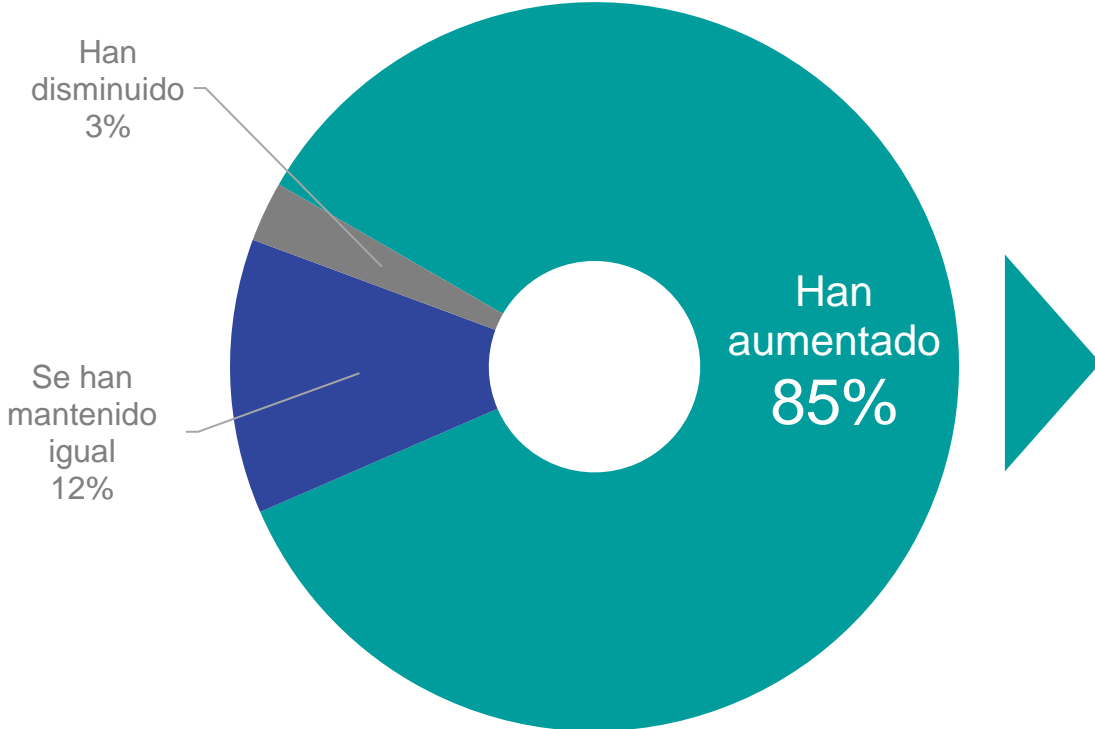
**EL PROBLEMA
DE LA
SEGURIDAD
PÚBLICA EN EL
PAÍS:
OPINIONES Y
REACCIONES**

1

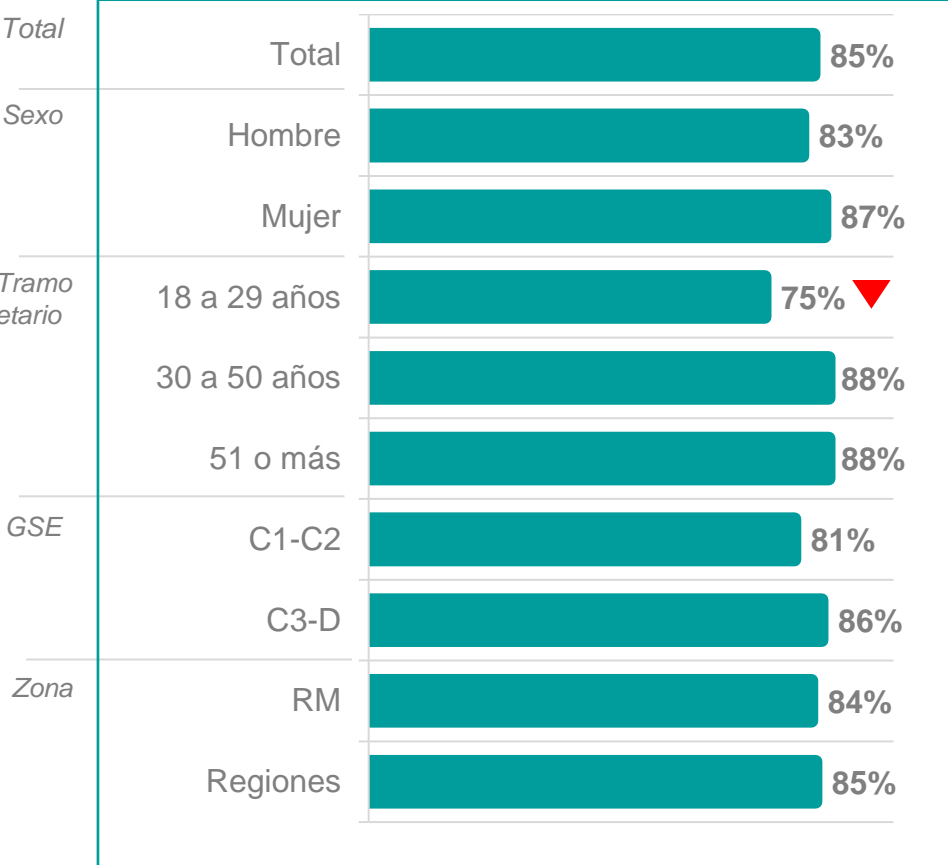
85% CONSIDERA QUE LOS PROBLEMAS DE SEGURIDAD PÚBLICA EN EL PAÍS HAN AUMENTADO EN LOS ÚLTIMOS 12 MESES

Pensando en los últimos 12 meses, ¿Ud. diría que los problemas de seguridad pública en el PAÍS...?

Base: 800 casos, total muestra. Respuesta única



% HAN AUMENTADO



▼ Diferencia significativa entre segmentos a nivel de confianza del 95%



“ASALTOS, ROBOS Y PORTONAZOS” SON CONSIDERADOS COMO PRINCIPAL PROBLEMA DE SEGURIDAD EN EL PAÍS

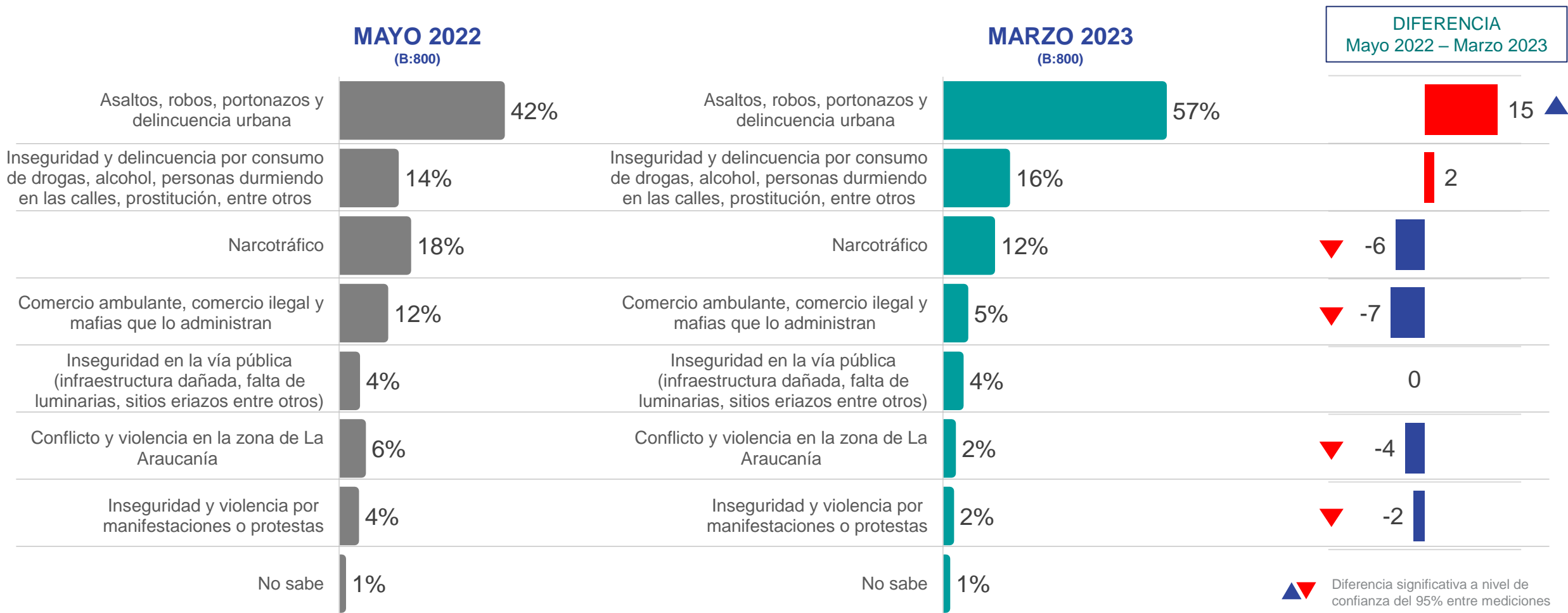
De los siguientes hechos, ¿cuál cree usted que es el **PRINCIPAL PROBLEMA** de seguridad pública en el país?

Base: 800 casos, total muestra. Respuesta única



EN UN AÑO HA AUMENTADO LA IMPORTANCIA DE “ASALTOS, ROBOS Y PORTONAZOS” COMO PROBLEMA DE SEGURIDAD PÚBLICA

De los siguientes hechos, ¿cuál cree usted que es el **PRINCIPAL PROBLEMA** de seguridad pública en el país?



AUNQUE “ASALTOS, ROBOS Y PORTONAZOS” ES EL PRINCIPAL PROBLEMA DE SEGURIDAD PARA TODOS LOS SEGMENTOS, ES MÁS IMPORTANTE PARA RESIDENTES DE REGIÓN METROPOLITANA

De los siguientes hechos, ¿cuál cree usted que es el principal problema de seguridad pública en el país?

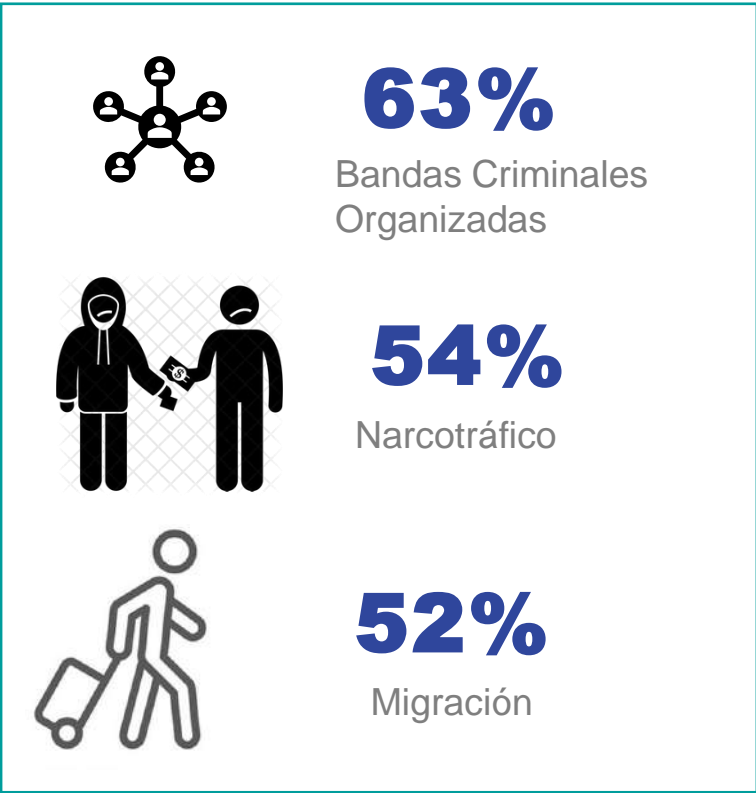
% <i>PRINCIPAL PROBLEMA</i>	Total	Sexo		Edad			GSE		Zona	
		Hombre	Mujer	18 a 29 años	30 a 50 años	51 años y más	C1- C2	C3 – D	RM	Regiones
Base:	800	400	400	232	296	272	475	325	404	396
Asaltos, robos, portonazos y delincuencia urbana	57%	56%	58%	60%	61%	51%	59%	56%	61%	54%
Inseguridad y delincuencia por consumo de drogas, alcohol, personas durmiendo en las calles, prostitución, entre otros	16%	16%	16%	17%	15%	17%	18%	16%	15%	17%
Narcotráfico	12%	14%	11%	9%	10%	17%	11%	13%	9%	15%
Comercio ambulante, comercio ilegal y mafias que lo administran	5%	6%	5%	2%	6%	6%	4%	6%	5%	5%
Inseguridad en la vía pública (infraestructura dañada, falta de luminarias, sitios eriazos entre otros)	4%	4%	5%	8%	2%	5%	4%	4%	4%	4%
Conflicto y violencia en la zona de La Araucanía	2%	3%	2%	2%	3%	1%	2%	2%	2%	2%
Inseguridad y violencia por manifestaciones o protestas	2%	1%	2%	1%	2%	2%	2%	2%	2%	2%
No sabe	1%	0%	1%	1%	1%	1%	0%	1%	1%	0%

 Valor significativamente mayor o menor entre segmentos, a nivel de confianza del 95%

BANDAS CRIMINALES, NARCOTRÁFICO Y MIGRACIÓN SON CONSIDERADOS COMO EL ORIGEN DE LA INSEGURIDAD EN EL PAÍS

Al hablar específicamente de Seguridad Pública, de las posibles razones que se detallan a continuación, ¿Cuáles piensa Ud. **ESTÁN GENERANDO** mayores problemas de seguridad pública en el país?

Base: 800 casos, total muestra. Respuesta múltiple hasta 3 menciones



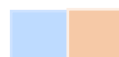
Respuesta múltiple de 3 elecciones sobre 9 alternativas. Resultados pueden sumar más de 100%



LA PRESENCIA DE BANDAS CRIMINALES ES RECONOCIDA COMO PRINCIPAL FUENTE DE INSEGURIDAD PÚBLICA EN TODOS LOS SEGMENTOS

Al hablar específicamente de Seguridad Pública, de las posibles razones que se detallan a continuación, ¿Cuáles piensa Ud. **ESTÁN GENERANDO** mayores problemas de seguridad pública en el país?

% TOTAL MENCIONES	Total	Sexo		Edad			GSE		Zona	
		Hombre	Mujer	18 a 29 años	30 a 50 años	51 años y más	C1- C2	C3 – D	RM	Regiones
Base:	800	400	400	232	296	272	475	325	404	396
Bandas criminales organizadas	63%	59%	66%	60%	64%	63%	64%	62%	65%	61%
Narcotráfico	54%	55%	54%	47%	56%	57%	53%	55%	55%	54%
Insuficiente control en las fronteras (Migración)	52%	49%	55%	43%	54%	57%	56%	51%	52%	53%
Incapacidad de los tribunales de Justicia	42%	43%	42%	32%	40%	52%	41%	43%	42%	43%
Incapacidad de las policías	23%	26%	21%	23%	22%	25%	23%	23%	22%	24%
Pobreza	19%	22%	15%	35%	15%	12%	19%	19%	20%	18%
Desempleo	17%	15%	18%	18%	20%	12%	15%	17%	15%	18%
Desigualdad	15%	14%	16%	21%	15%	12%	16%	15%	14%	16%
Abandono del espacio público (plazas, calles, etc.)	12%	13%	11%	16%	11%	10%	12%	12%	14%	11%
No sabe	1%	1%	1%	2%	1%	0%	0%	1%	1%	1%



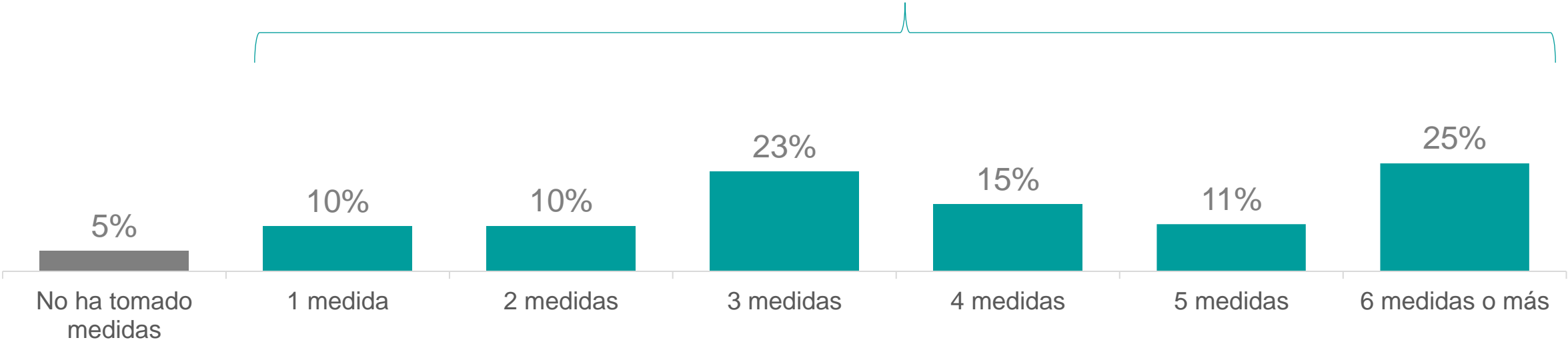
Valor significativamente mayor o menor entre segmentos, a nivel de confianza del 95%

95% HA TOMADO ALGUNA MEDIDA CONTRA EL DELITO EN LOS ÚLTIMOS 12 MESES

En los últimos 12 meses, ¿Ud. ha tomado alguna de las siguientes acciones para reducir el riesgo de ser víctima de delito?

Base: 800 casos, total muestra.

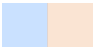
95% ha tomado alguna medida



MUJERES Y PERSONAS ADULTAS MAYORES HAN TOMADOS MÁS MEDIDAS DE SEGURIDAD QUE OTROS PERFILES

En los últimos 12 meses, ¿Ud. ha tomado alguna de las siguientes acciones para reducir el riesgo de ser víctima de delito?

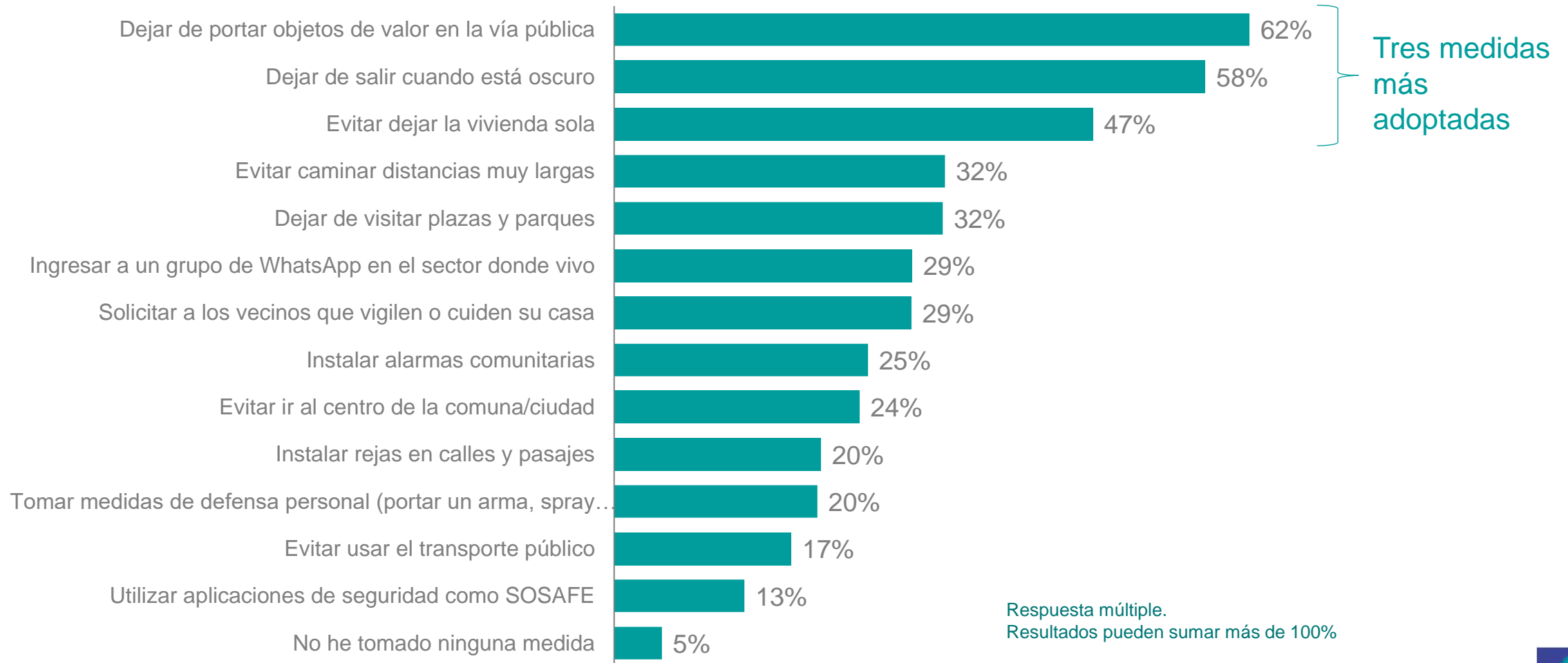
%	Total	Sexo		Edad			GSE		ZONA	
		Hombre	Mujer	18 a 29 años	30 a 50 años	51 años y más	C1- C2	C3 – D	RM	Regiones
Base:	800	400	400	232	297	271	457	343	418	382
No ha tomado medidas	5%	6%	3%	4%	4%	5%	5%	4%	4%	5%
1 medida	10%	11%	10%	15%	7%	11%	5%	13%	9%	12%
2 medidas	10%	14%	7%	11%	16%	4%	7%	12%	9%	12%
3 medidas	23%	24%	22%	27%	24%	20%	30%	20%	24%	23%
4 medidas	15%	14%	17%	11%	20%	14%	14%	16%	17%	15%
5 medidas	11%	10%	12%	11%	10%	12%	12%	10%	13%	9%
6 medidas o más	25%	21%	29%	22%	18%	34%	26%	25%	25%	25%
Total	100%	100%	100%	100%	100%	100%	100%	100%	100%	100%
Promedio de medidas tomadas	4,1	3,8	4,3	3,8	3,7	4,6	4,2	4,0	4,2	4,0

 Valor significativamente mayor o menor entre segmentos, a nivel de confianza del 95%.

LAS PRINCIPALES MEDIDAS SON NO PORTAR OBJETOS DE VALOR, NO SALIR CUANDO ESTÁ OSCURO Y NO DEJAR LA VIVIENDA SOLA

En los últimos 12 meses, ¿Ud. ha tomado alguna de las siguientes acciones para reducir el riesgo de ser víctima de delito?

Base: 800 casos, total muestra. Respuesta múltiple

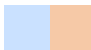


7 DE CADA 10 MUJERES HAN DEJADO DE SALIR CUANDO ESTÁ OSCURO

En los últimos 12 meses, ¿Ud. ha tomado alguna de las siguientes acciones para reducir el riesgo de ser víctima de delito?

%	Total	Sexo		Edad			GSE		ZONA	
		Hombre	Mujer	18 a 29 años	30 a 50 años	51 años y más	C1- C2	C3 – D	RM	Regiones
Base:	800	400	400	232	297	271	457	343	418	382
Dejar de portar objetos de valor en la vía pública	62%	54%	70%	47%	60%	74%	66%	60%	66%	59%
Dejar de salir cuando está oscuro	58%	46%	69%	57%	55%	61%	60%	57%	60%	56%
Evitar dejar la vivienda sola	47%	45%	48%	38%	44%	55%	42%	49%	41%	51%
Evitar caminar distancias muy largas	32%	29%	36%	36%	26%	37%	34%	32%	32%	33%
Dejar de visitar plazas y parques	32%	31%	33%	35%	29%	34%	33%	31%	32%	32%
Ingresar a un grupo de WhatsApp en el sector donde vivo	29%	28%	31%	23%	25%	37%	29%	29%	30%	28%
Solicitar a los vecinos que vigilen o cuiden su casa	29%	30%	28%	27%	27%	32%	28%	29%	29%	29%
Instalar alarmas comunitarias	25%	24%	26%	21%	24%	28%	23%	26%	23%	26%
Evitar ir al centro de la comuna/ciudad	24%	22%	26%	22%	19%	31%	30%	21%	31%	19%
Instalar rejas en calles y pasajes	20%	23%	18%	19%	20%	21%	20%	20%	25%	17%
Tomar medidas de defensa personal (portar un arma, spray pimienta, clases de defensa personal, etc.)	20%	21%	19%	27%	19%	17%	19%	20%	16%	23%
Evitar usar el transporte público	17%	16%	18%	19%	15%	19%	21%	16%	19%	16%
Utilizar aplicaciones de seguridad como SOSAFE	13%	12%	13%	14%	12%	13%	18%	11%	17%	9%
No he tomado ninguna medida	5%	6%	3%	4%	4%	5%	5%	4%	4%	5%

Respuesta múltiple. Resultados pueden sumar más de 100%

 Valor significativamente mayor o menor, a nivel de confianza del 95%.

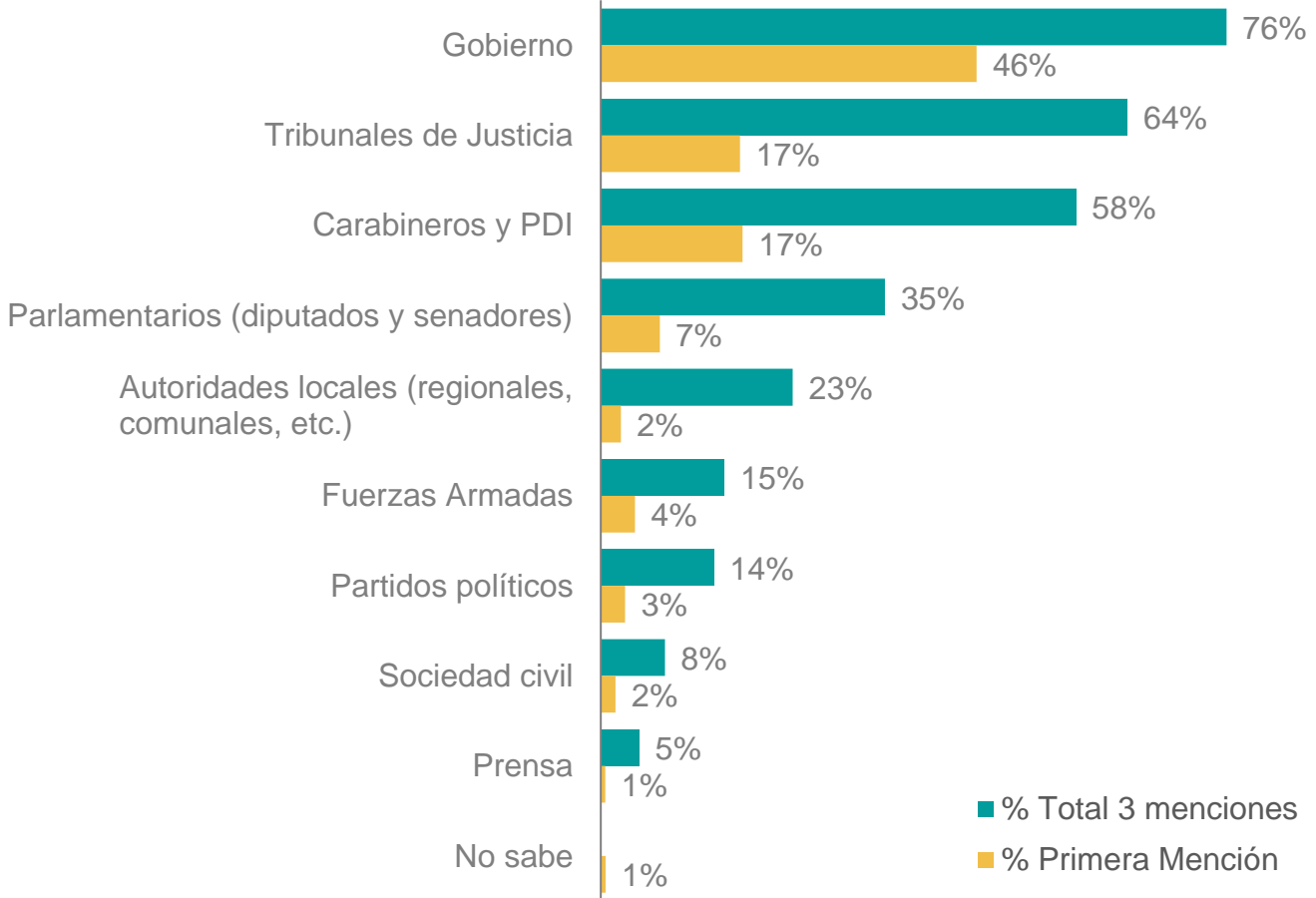
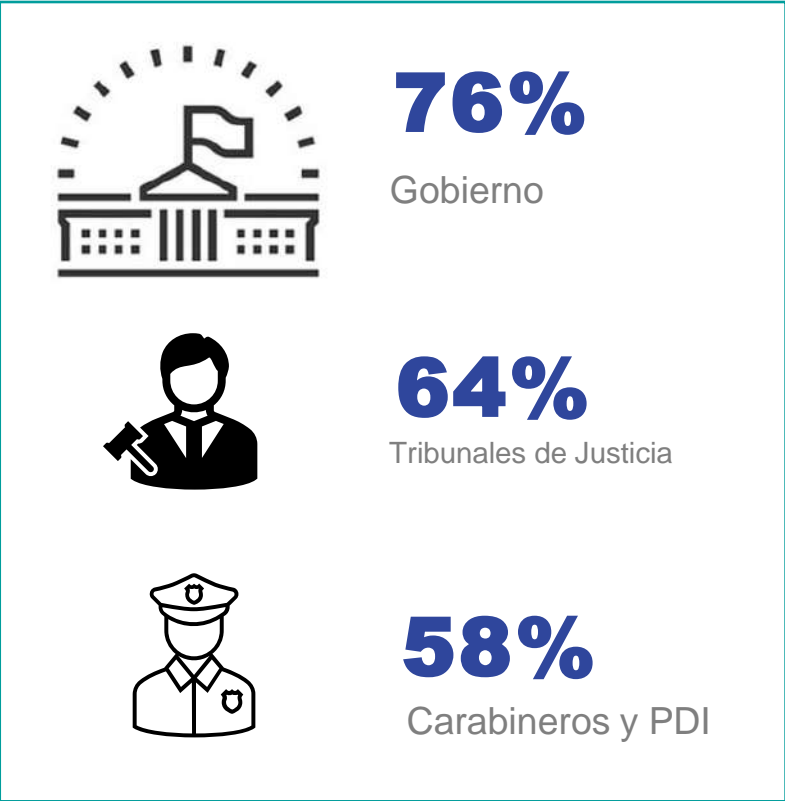
LA SEGURIDAD PÚBLICA EN LA AGENDA DEL GOBIERNO

2

GOBIERNO, TRIBUNALES Y FUERZAS POLICIALES SON INDICADOS COMO PRINCIPALES RESPONSABLES SOBRE SEGURIDAD PÚBLICA

Según su opinión, ¿Cuáles de los siguientes actores tienen la mayor responsabilidad de enfrentar los problemas de seguridad pública?

Base: 800 casos, total muestra. Respuesta múltiple hasta 3 menciones



Respuesta múltiple de 3 elecciones sobre 9 alternativas
Resultados pueden sumar más de 100%



LA DESIGNACIÓN DEL GOBIERNO, TRIBUNALES Y FUERZAS POLICIALES COMO PRINCIPALES RESPONSABLES ES COMÚN A TODOS LOS SEGMENTOS

Según su opinión, ¿cuáles de los siguientes actores tienen la mayor responsabilidad de enfrentar los problemas de seguridad pública?

% TOTAL MENCIONES	Total	Sexo		Edad			GSE		ZONA	
		Hombre	Mujer	18 a 29 años	30 a 50 años	51 años y más	C1- C2	C3 – D	RM	Regiones
Base:	800	400	400	232	296	272	475	325	404	396
Gobierno	76%	75%	78%	74%	74%	80%	78%	76%	81%	73%
Tribunales de Justicia	64%	62%	66%	55%	61%	74%	65%	64%	64%	65%
Carabineros y PDI	58%	54%	62%	68%	56%	54%	62%	56%	59%	57%
Parlamentarios (diputados y senadores)	35%	36%	33%	21%	36%	42%	31%	36%	31%	37%
Autoridades locales (regionales, comunales, etc.)	23%	21%	26%	29%	23%	20%	26%	22%	24%	23%
Fuerzas Armadas	15%	15%	15%	16%	17%	12%	13%	16%	13%	16%
Partidos políticos	14%	18%	9%	9%	17%	13%	12%	15%	15%	13%
Sociedad civil	8%	10%	6%	14%	10%	2%	9%	7%	7%	9%
Prensa	5%	6%	3%	6%	6%	3%	5%	5%	4%	5%
No sabe	1%	1%	0%	3%	0%	0%	0%	1%	0%	1%

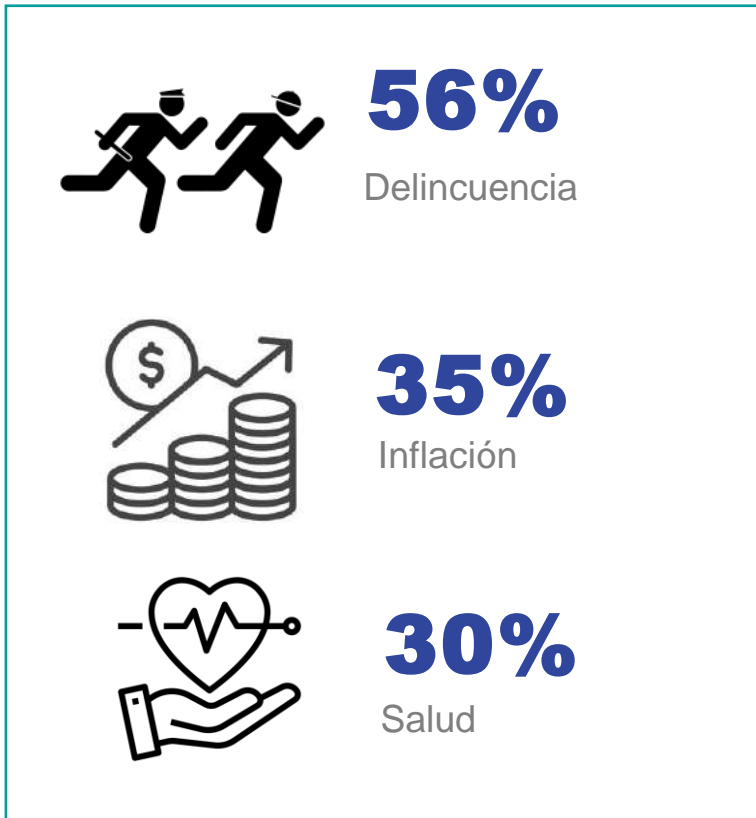
Respuesta múltiple de 3 elecciones
Resultados pueden sumar más de 100%

 Valor significativamente mayor o menor entre segmentos, a nivel de confianza del 95%.

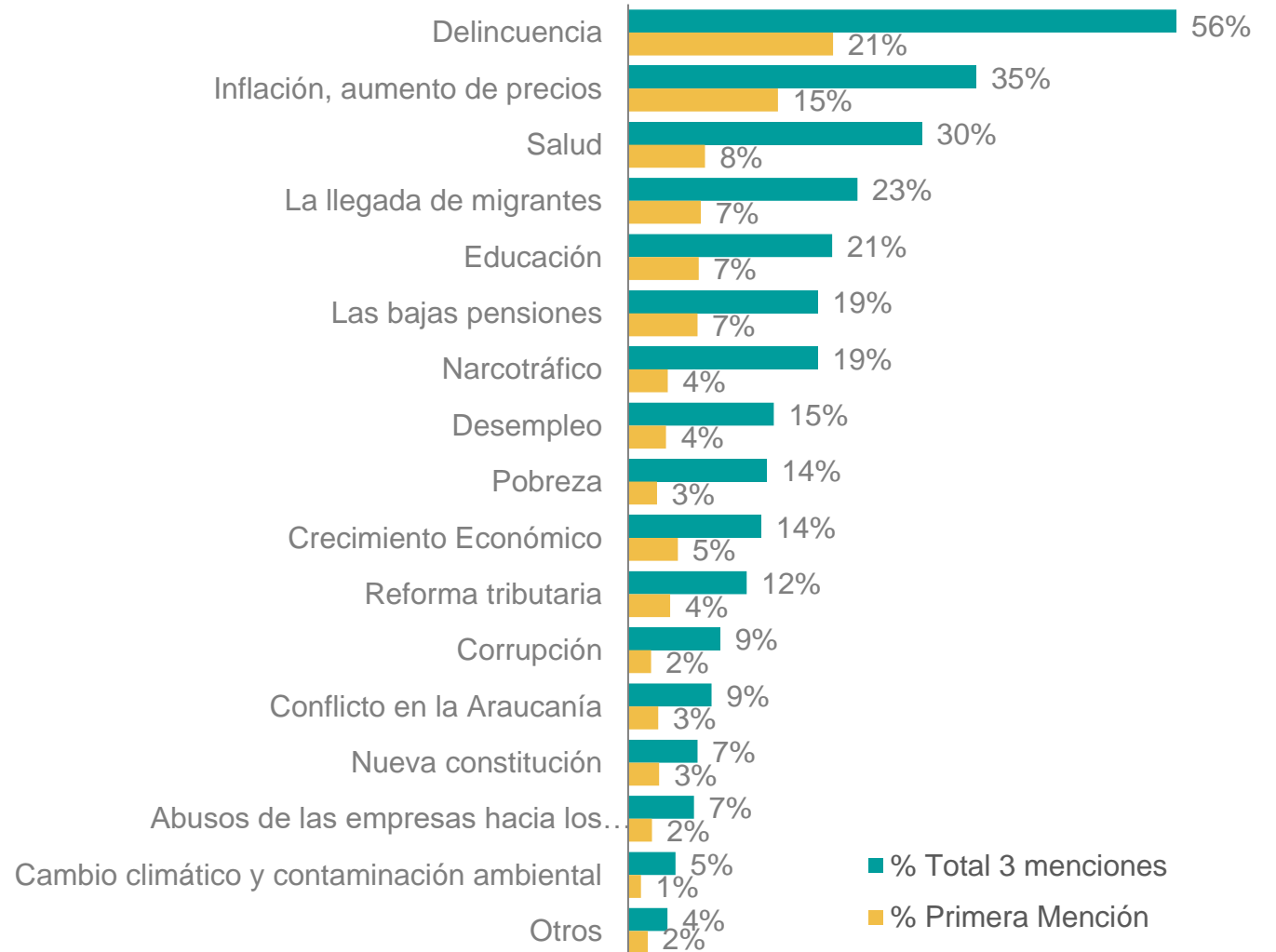
56% INDICA QUE DELINCUENCIA DEBE SER EL TEMA PRIORITARIO PARA LA AGENDA DEL GOBIERNO

De los siguientes temas de actualidad nacional, ¿cuáles deberían ser las prioridades del gobierno?

Base: 800 casos, total muestra. Respuesta múltiple hasta 3 menciones



Respuesta múltiple de 3 elecciones sobre 19 alternativas
Resultados pueden sumar más de 100%

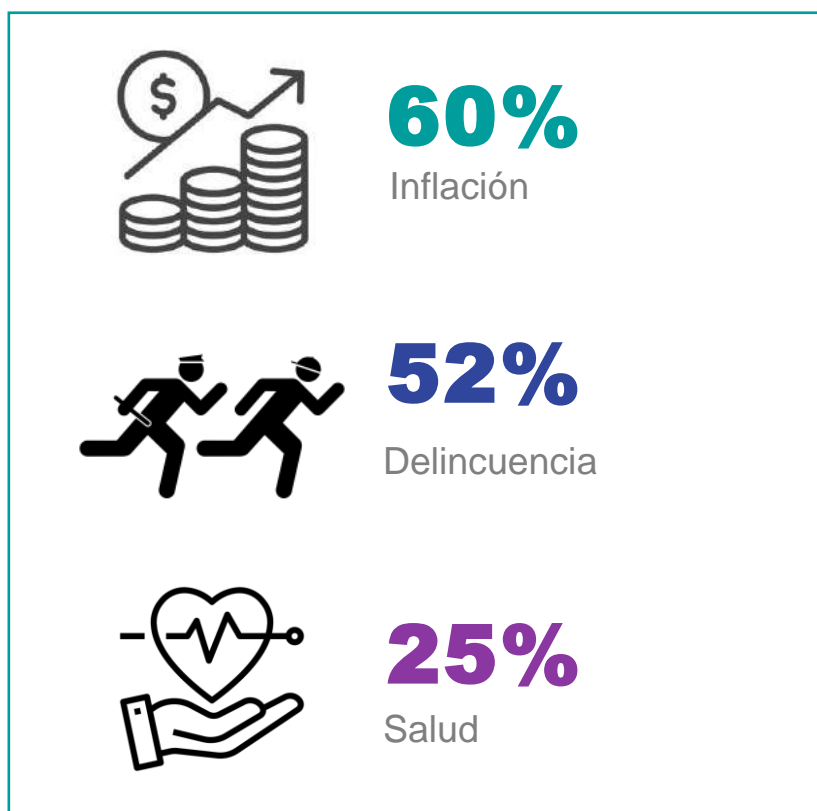


LOS TRES TEMAS PRIORITARIOS SE MANTIENEN RESPECTO DE HACE UN AÑO, PERO LA INFLACIÓN BAJA EN RELEVANCIA

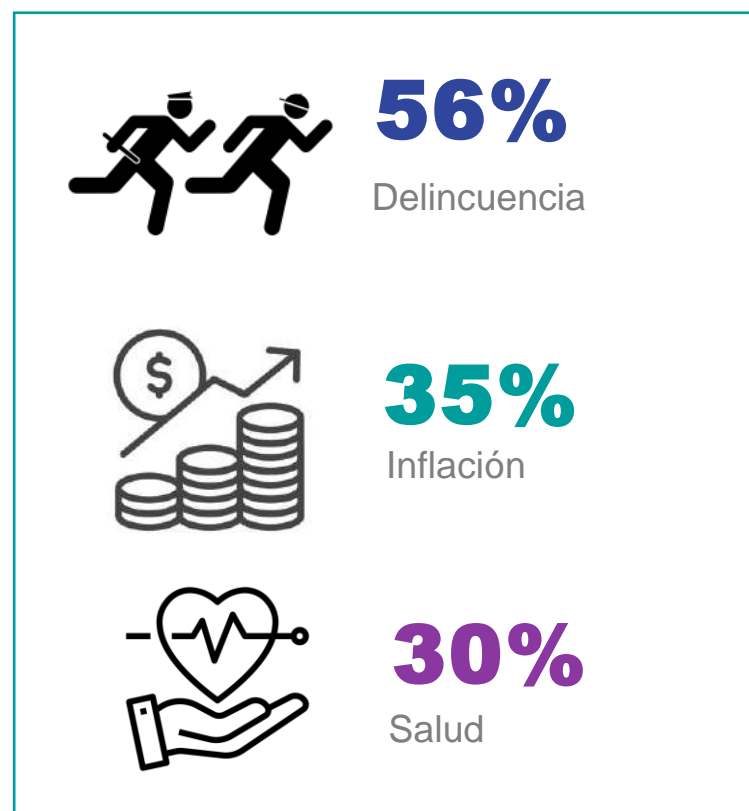
De los siguientes temas de actualidad nacional, ¿Cuáles deberían ser las prioridades del gobierno?

Base: 800 casos en cada medición

MAYO 2022



MARZO 2023



+ 4 Delincuencia

- 25 Inflación

+ 5 Salud

LA DELINCUENCIA ES LA PRIMERA PRIORIDAD PARA TODOS LOS SEGMENTOS, AUMENTANDO SU RELEVANCIA CON LA EDAD

De los siguientes temas de actualidad nacional, ¿Cuáles deberían ser las prioridades del gobierno?

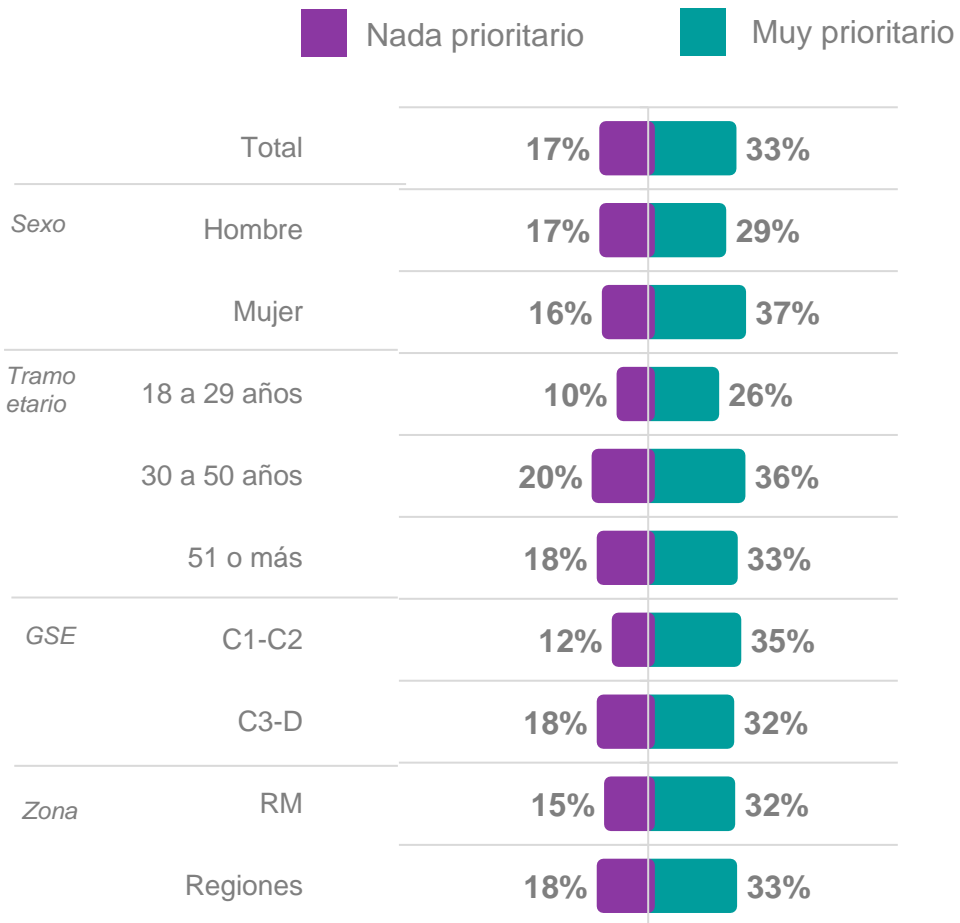
% TOTAL MENCIONES	Total	Sexo		Edad			GSE		ZONA	
		Hombre	Mujer	18 a 29 años	30 a 50 años	51 años y más	C1- C2	C3 – D	RM	Regiones
Base:	800	400	400	232	297	271	457	343	418	382
Delincuencia	56%	56%	55%	40%	58%	64%	61%	54%	58%	54%
Inflación, aumento de precios	35%	32%	39%	40%	39%	29%	38%	35%	34%	36%
Salud	30%	30%	30%	39%	29%	25%	29%	30%	30%	30%
La llegada de migrantes	23%	20%	27%	17%	26%	25%	27%	22%	26%	22%
Educación	21%	23%	19%	31%	23%	12%	19%	22%	19%	22%
Las bajas pensiones	19%	17%	21%	15%	16%	25%	17%	20%	20%	19%
Narcotráfico	19%	21%	18%	13%	18%	24%	19%	19%	18%	20%
Desempleo	15%	13%	17%	19%	14%	14%	11%	16%	14%	15%
Pobreza	14%	14%	14%	18%	13%	13%	10%	16%	12%	15%
Crecimiento Económico	14%	18%	9%	18%	14%	10%	17%	12%	18%	11%
Reforma tributaria	12%	14%	10%	7%	13%	15%	12%	12%	12%	12%
Corrupción	9%	12%	7%	10%	9%	9%	9%	10%	9%	10%
Conflicto en la Araucanía	9%	9%	8%	5%	8%	11%	8%	9%	7%	10%
Nueva constitución	7%	9%	6%	8%	7%	7%	8%	7%	7%	7%
Abusos de las empresas hacia consumidores	7%	5%	8%	4%	5%	10%	5%	7%	6%	7%
Cambio climático y contaminación ambiental	5%	3%	7%	9%	2%	5%	7%	4%	5%	5%
Sistema de transporte público	3%	2%	4%	3%	4%	2%	3%	3%	3%	3%
Congestión vehicular	1%	2%	0%	1%	2%	0%	1%	1%	1%	1%

Valor significativamente mayor o menor entre segmentos, a nivel de confianza del 95%.

LA OPINIÓN ESTÁ DIVIDA SOBRE CUÁNTA PRIORIDAD LE OTORGA EL GOBIERNO A LA SEGURIDAD PÚBLICA

¿Qué tan prioritario piensa Ud. que es la seguridad pública para el gobierno?

Base: 800 casos, total muestra



 Diferencia significativa a nivel de confianza del 95% entre segmentos



SOBRE PANEL IPSOS INTERACTIVE SERVICES

El estudio fue realizado sobre la base del Panel de Ipsos Interactive Services (IIS), el cual está compuesto por un marco muestral de 55 000 personas del país, todas mayores de 14 años. Además del panel propio, Ipsos cuenta con reclutamiento ad hoc y apoyo en perfiles específicos desde paneles externos certificados por Ipsos.

El panel tiene presencia de todo el territorio nacional, con concentración en la zona centro con 64%, mientras que el norte alcanza a 12%, la zona sur a 22% y la zona austral a 1%.

Respecto de la edad, 35% del panel tiene 24 años o menos (3% son menores de 17 años), 32% del panel corresponde a 25 a 32 años, 17% a 35 a 44 años, 9% a 45 a 54 años y 7% son mayores de 55 años.

En relación al nivel educacional, 24% indican tener medio incompleta o menos, 52% educación media completa o superior incompleta y 23% educación universitaria completa y más.

En relación al Grupo Socio Económico, la composición del panel alcanza a un 10% de ABC1, 28% de C2, 31% de C3, 27% de D y 4% de E.

La inscripción en el panel y su mantención en él es voluntaria.

La recomendación de Ipsos para la aplicación de encuestas en su Panel es la utilización de modelos muestrales de cuotas para un mejor control de la distribución del perfil a representar.

COMPROMISO CON LA CALIDAD DE LA MUESTRA

NUESTROS PANELISTAS:

SON QUIENES DICEN SER

- Enfoque **Double Opt-In**
- Validación de **nombre/dirección**
- **Validación de país** via Geo-IP
- Seguimiento a cualquier discordancia entre el **device y la geo-localización**
- Proxy anónimo y detección de e-mail de “5 minutos”
- **Detección de bots via Código Captcha**
- Detección de anomalías y patrones en la data
- Revisión de **blacklist**
- **Entre otros...**

PUEDEN UNIRSE AL PANEL SOLO UNA VEZ

- Identificación de emails duplicados
- Datos de contacto duplicados

NO SON CAZADORES DE ENCUESTAS

- Tenemos **reglas estrictas para el uso de panel**, lo que evita entrevistar a la misma persona muy seguido y, a la vez, evita también que la persona se acostumbre a responder un cierto tipo de producto o categoría
- **Detección de duplicados** a través de huella digital (**RelevantID®**) y cookies web/flash → **Pronto actualización!**

SON PENSANTES Y PERMANECEN INVOLUCRADOS CON LA ENCUESTA

- **Revisión en tiempo real del comportamiento de los encuestados:** *speeding*, respuestas lineales, evaluación de preguntas abiertas, preguntas de satisfacción al terminar la encuesta.
- El historial del panelista es monitoreado y se utiliza para remover panelistas inactivos o de conductas sospechosas

La calidad del dato comienza con la calidad de la muestra

Nuestros procedimientos de calidad son reconocidos por estar a la vanguardia en la industria, lo que nos distingue de nuestros competidores

NUESTROS PANELISTAS SON...

REALES



COMPROMETIDOS



ÚNICOS

FRESCOS



CONTACTOS

Estudios:

Alejandra Ojeda Mayorga

Directora de Estudios Públicos

Ipsos Chile

Alejandra.Ojeda@ipsos.com

Prensa:

Vicente Davanzo

Comunicaciones

Ipsos Chile

vicente.davanzo@ipsos.com

ESTUDIO REALIZADO, PATROCINADO
Y PUBLICADO POR IPSOS

CLAVES IPSOS

MARZO 2023

